

CECIDOMIA o MOSQUITO DE LA COLZA (*Dasineura brassicae* Winn.)



AGENTE CAUSAL

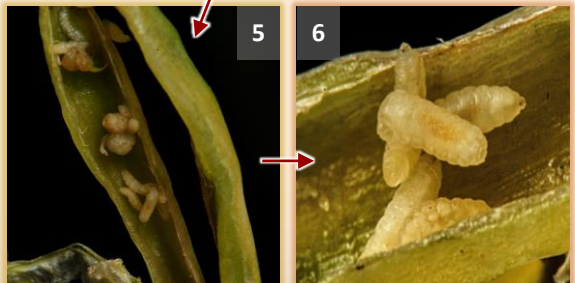
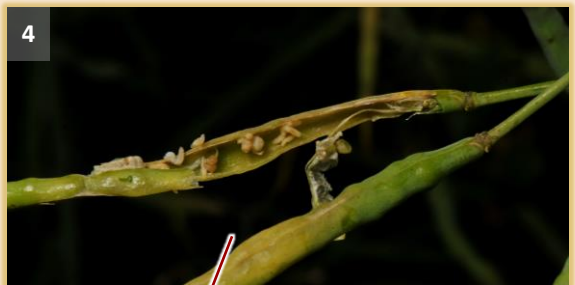
Díptero de la familia *Cecidomyiidae* cuyas larvas producen daños en las silicuas y semillas al alimentarse de ellas.

Adultos

- ☑ Pequeñas mosquitas con pilosidad blanquecina en dorso y alas.
 - **Hembras:** 0,9-2,2 mm, antenas cortas y abdomen rojizo con franjas transversales pardas en cuyo extremo aparece el aparato ovopositor.
 - **Machos:** 1-1,5 mm, negruzcos con abdomen oscuro y antenas largas pedunculadas con pedicelos sensoriales.
- ☑ Vida corta: 1-4 días con 15-25°C, hasta 10 con 10°C. Comienzan a volar en primavera. Las hembras ovipositan con Tª sobre 19°C. Puestas de 20-80 huevos, en grupos de 10, dentro de las silicuas. Eclosión a los 3-4 días.

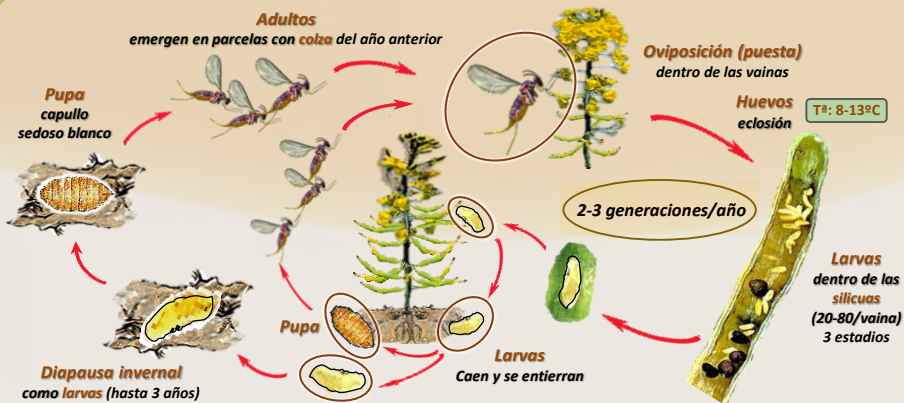
Larvas

- ☑ Tres estados larvarios (0,5-1,5 mm). Ápodas y sin cápsula cefálica. Color blanco translúcido al inicio, evolucionando a amarillentas. Al completar su desarrollo caen al suelo enterrándose hasta 5 cm. Pupan en una envoltura sedosa blanca (1,4-2,1 mm).



Adulto (hembra), pupa y larva

Sección de una silicua mostrando larvas en su interior

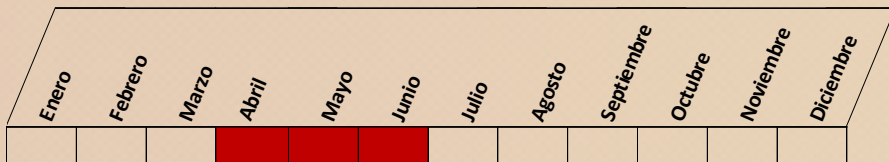


- ✓ 2-3 generaciones/año. Pese a su vida corta, los adultos aparecen de forma escalonada y llegar el periodo de vuelo de cada generación a 3-6 semanas.
- ✓ Hacen la puesta en las silicuas aprovechando heridas producidas por otros patógenos (gorgojos, chinches, ...), granizo o viento. Sólo es capaz de ovipositar sin la presencia de estas heridas en vainas pequeñas y jóvenes.
- ✓ Al emerger las larvas se alimentan de la pared interna de la vaina y de los granos. Al inicio, las vainas aparentan hincharse, produciéndose luego un amarillamiento prematuro y deformaciones. Añadido al consumo de grano, las silicuas pueden secar y abrirse, con caída adicional de semilla.



Sintomatología externa en las silicuas

Calendario de vigilancia:



Especial atención desde la formación de las primeras silicuas y en la fase de maduración

Medidas preventivas:

- Eliminar las malas hierbas en el caso de presencia de crucíferas.
- Evitar siembras de primavera.
- Rotación con cultivos no huésped.
- Laboreo en profundidad y enterrado de los restos del cultivo.

Uso de productos fitosanitarios:

Una vez se ha realizado la puesta los tratamientos dejan de ser efectivos.

- Vigilancia:** orientada a la detección del vuelo de adultos, recomendándose el uso de trampas a la altura de la cubierta vegetal (cromáticas amarillas engomadas o cubetas amarillas con agua y jabón), útiles también para el gorgojo de las silicuas, uno de los principales causantes de las heridas que utiliza cecidomia para sus puestas.
- Umbral de tratamiento:** no existe un umbral claro, recomendándose cuando a partir de final de floración se detecte vuelo de cecidomia y haya habido circunstancias que produzcan heridas (p.e. granizo) o detección de gorgojo de las silicuas o chinches del tipo *Lygus* spp. Puede ser suficiente el tratamiento en los márgenes del cultivo y cabeceros.
- Utilizar productos autorizados e inscritos en el Registro Oficial de Productos Fitosanitarios. Consultar antes de cualquier aplicación:

<https://www.mapa.gob.es/es/agricultura/temas/sanidad-vegetal/productos-fitosanitarios/registro-productos/>

PLAN DIRECTOR DE LUCHA CONTRA PLAGAS AGRÍCOLAS EN CASTILLA Y LEÓN (Acuerdo 53/2009, de 14 de mayo, de la Junta de Castilla y León)

El Plan Director constituye una estrategia de apoyo directo al agricultor por parte de la Junta de Castilla y León, acorde con un modelo sostenible de la producción y del medio ambiente. Con esta ficha se persigue contribuir a un mejor conocimiento de las plagas y enfermedades y de las posibles medidas a considerar dentro de un marco de lucha integrada.

PARA CUALQUIER DUDA O NECESIDAD DE ASESORÍA, ponerse en contacto con:

Servicios Territoriales de Agricultura, Ganadería y Desarrollo Rural (Sección de Sanidad y Producción Vegetal, Secciones Agrarias Comarcales o Unidades de Desarrollo Agrario) o el Área de Plagas del ITACyL.